



INSTYTUT EKONOMIKI ROLNICTWA
I GOSPODARKI ŻYWNOŚCIOWEJ
PAŃSTWOWY INSTYTUT BADAWCZY



Opłacalność uprawy zbóż w latach 2004-2018 na podstawie badań w systemie Agrokoszty

Marcin Żekało

Zakład Rachunkowości Rolnej, IERiGŻ-PIB, Warszawa

Plan prezentacji

1. Cel i metodyka badań
2. Wyniki produkcyjno-ekonomiczne uprawy pszenicy ozimej, żyta ozimego i jęczmienia jarego w systemie Agrokoszty
3. Podsumowanie

Cel badań

Określenie opłacalności produkcji pszenicy ozimej, żyta ozimego i jęczmienia jarego w badanych gospodarstwach indywidualnych w Polsce w latach 2004-2018

Źródła danych

- AGROKOSZTY - System Zbierania Danych o Produktach Rolniczych
- Polski FADN - System Zbierania i Wykorzystywania Danych Rachunkowych z Gospodarstw Rolnych
- Główny Urząd Statystyczny

Schemat obliczania dochodu z działalności

Wartość produkcji ogółem (potencjalnie towarowej)

– Koszty bezpośrednie

= Nadwyżka bezpośrednia bez dopłat

– Koszty pośrednie rzeczywiste (bez kosztu czynników zewnętrznych)

= Wartość dodana brutto z działalności

– Koszty pośrednie szacunkowe (amortyzacja)

= Wartość dodana netto z działalności

– Koszt czynników zewnętrznych

= Dochód z działalności bez dopłat

+ Dopłaty

= Dochód z działalności

Schemat obliczania wskaźnika opłacalności uprawy

Wskaźnik opłacalności produkcji [%] = wartość produkcji ogółem / koszty ogółem * 100

Koszty bezpośrednie produkcji roślinnej

- materiał siewny i nasadzeniowy
- nawozy z zakupu (bez wapna nawozowego)
- środki ochrony roślin i regulatory wzrostu
- ubezpieczenia dot. bezpośrednio konkretnej rolniczej działalności produkcyjnej
- koszty specjalistyczne (np. wydatki na promocję, analiza gleby, najem dorywczy do prac specjalistycznych)

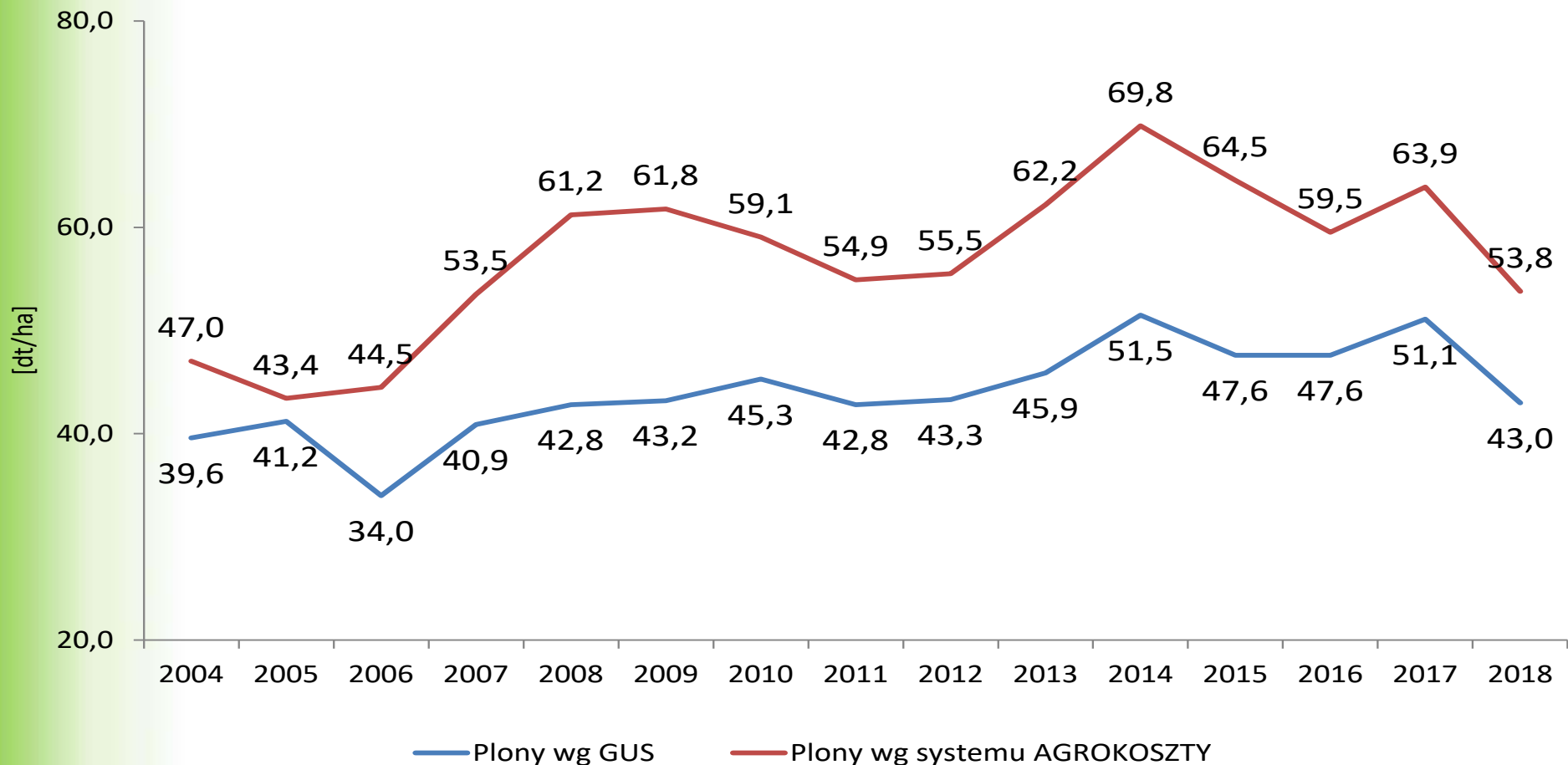
Koszty pośrednie produkcji roślinnej

- koszty pośrednie rzeczywiste
 - koszty ogólnogospodarcze (np. energia elektryczna, opał, paliwo, remonty, przeglądy, usługi, ubezpieczenia budynków)
 - podatki (np. rolny, leśny, od działów specjalnych, od nieruchomości)
 - koszt czynników zewnętrznych (koszt pracy najemnej, czynsze dzierżawne, odsetki od kredytów)
- koszty pośrednie szacunkowe (np. amortyzacja budynków, maszyn)

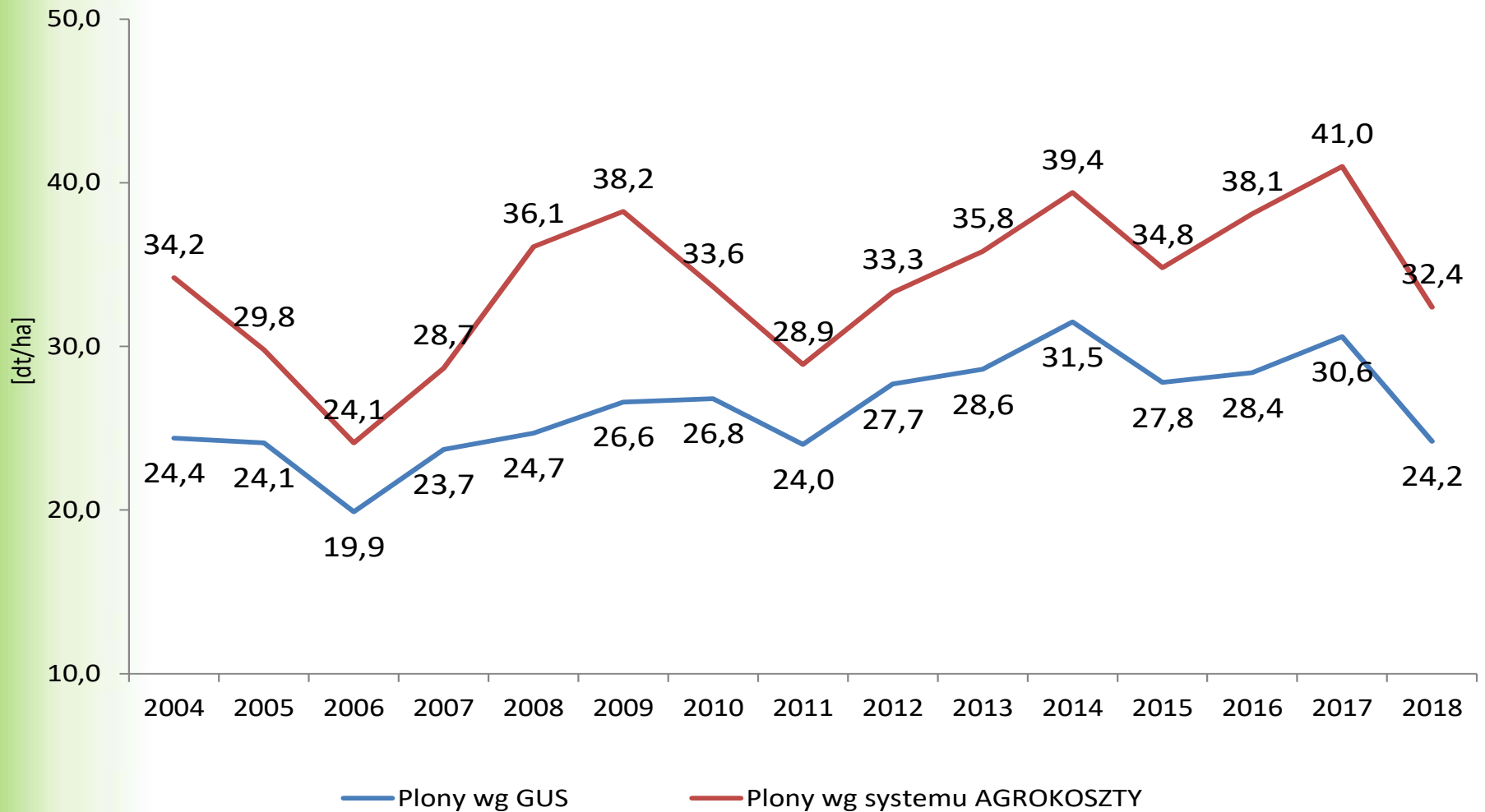
Dopłaty

- jednolita płatność obszarowa, uzupełniająca płatność obszarowa, płatność za zazielenienie, płatność dodatkowa

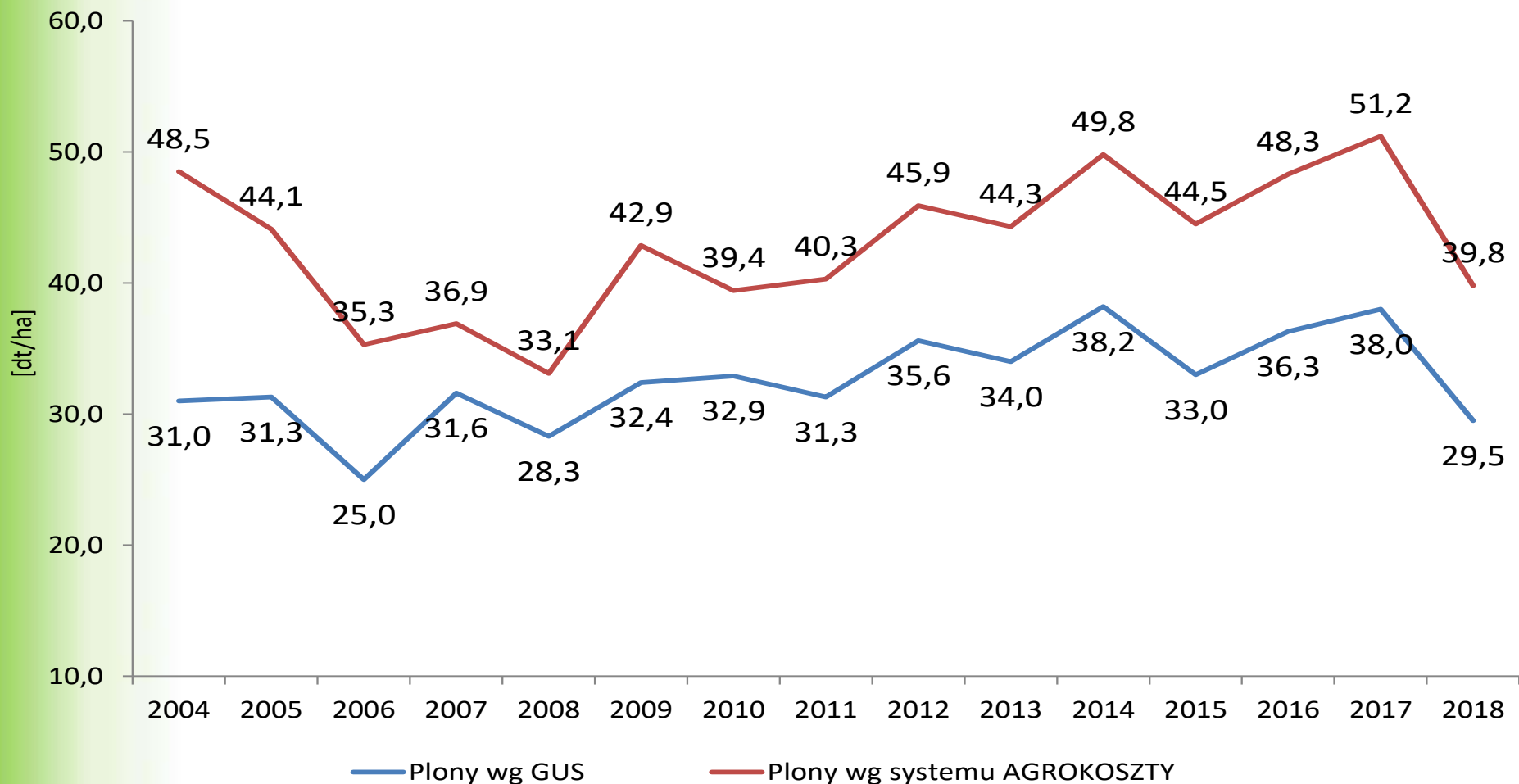
Plony pszenicy ozimej w badanych gospodarstwach w latach 2004-2018



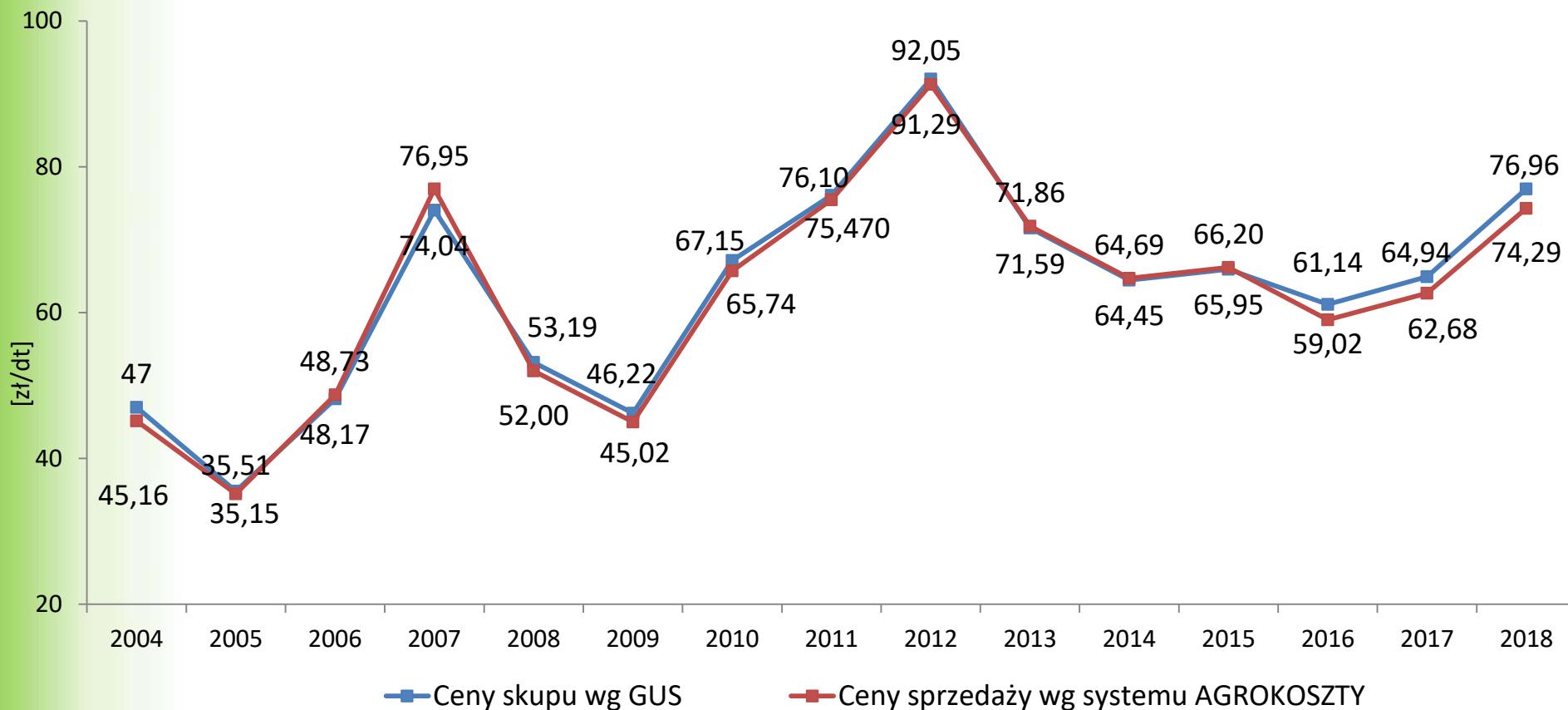
Plony żyta ozimego w badanych gospodarstwach w latach 2004-2018



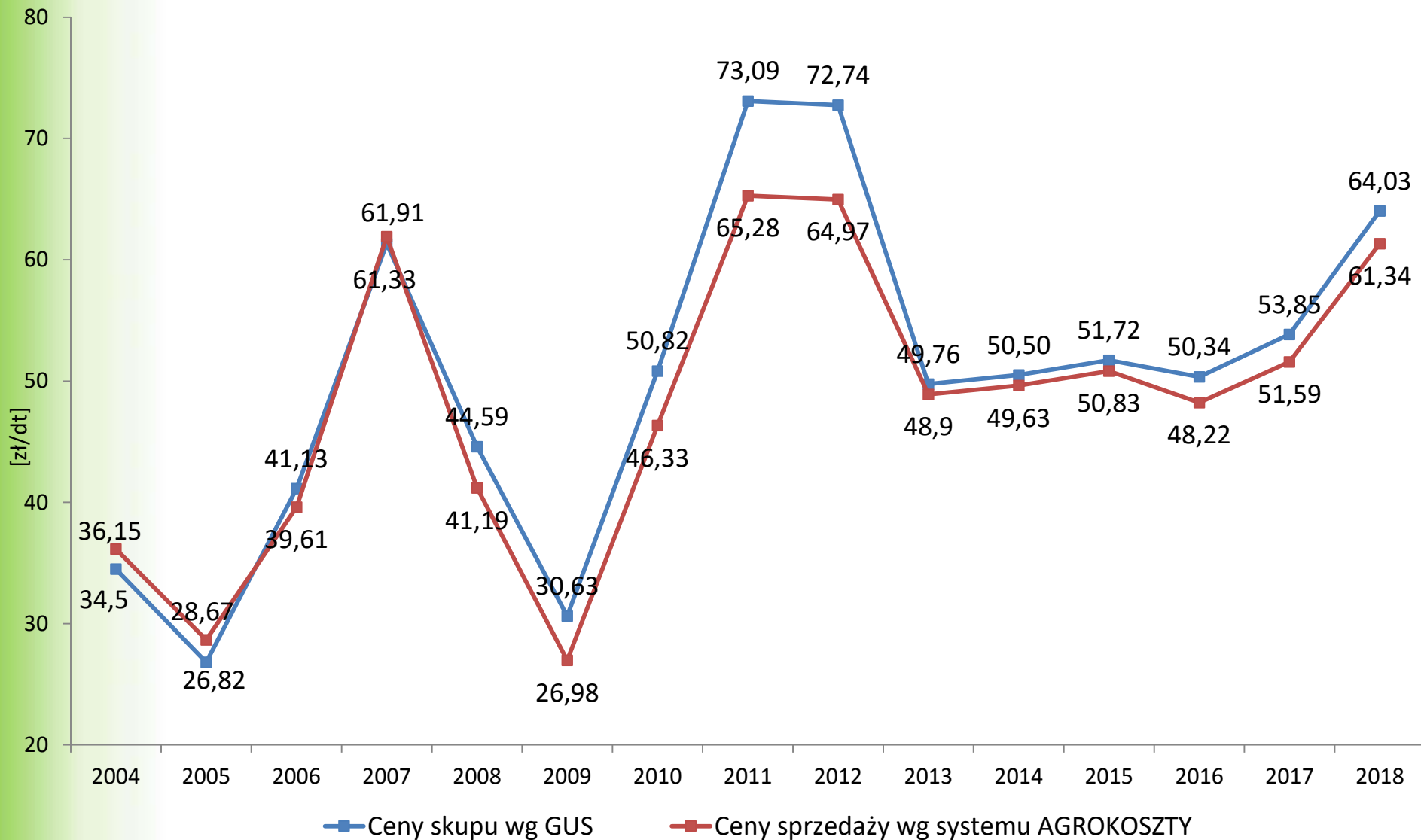
Plony jęczmienia jarego w badanych gospodarstwach w latach 2004-2018



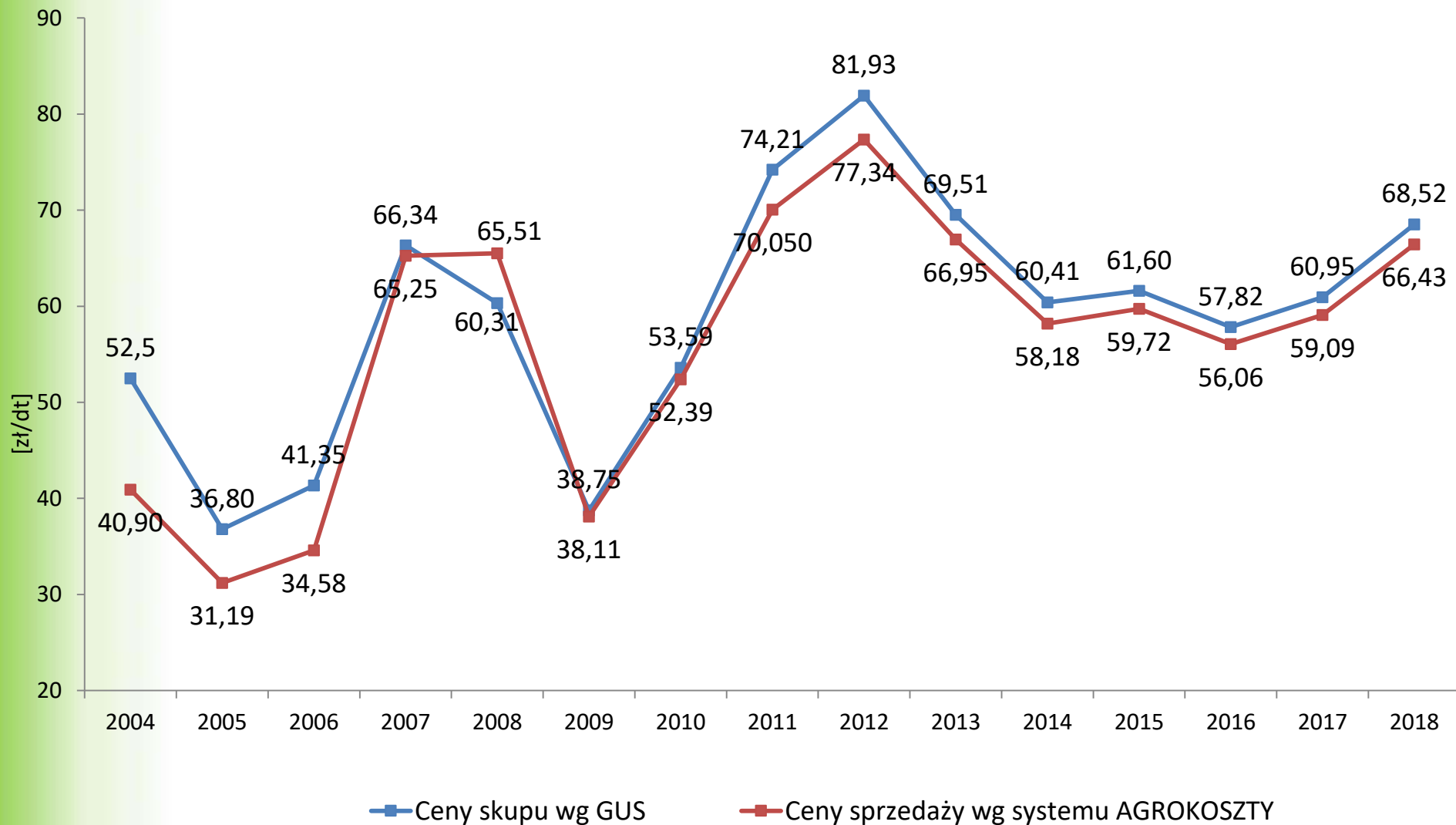
Ceny sprzedaży pszenicy ozimej w badanych gospodarstwach w latach 2004-2018



Ceny sprzedaży żyta ozimego w badanych gospodarstwach w latach 2004-2018



Ceny sprzedaży jęczmienia jarego w badanych gospodarstwach w latach 2004-2018



Wyniki ekonomiczne produkcji pszenicy ozimej w badanych gospodarstwach w latach 2004-2018

		2004	2005	2006	2007	2008	2009	2010	2011	2012	2013	2014	2015	2016	2017	2018
Wartość produkcji ogółem	zł/ha	2123	1526	2186	4145	3185	2783	3885	4166	5093	4485	4529	4285	3514	4006	3996
Koszty bezpośrednie ogółem	zł/ha	566	559	878	962	1138	1469	1319	1277	1459	1535	1466	1430	1391	1369	1395
Nadwyżka bezpośrednia bez dopłat	zł/ha	1557	967	1308	3183	2047	1314	2565	2889	3634	2950	3064	2855	2123	2637	2601
Koszty pośrednie ogółem	zł/ha	780	770	880	930	1253	1270	1303	1594	1738	1726	1728	1688	1549	1591	1640
Dochód z działalności bez dopłat	zł/ha	777	197	428	2253	793	44	1262	1295	1894	1224	1336	1167	574	1046	961
Dopłaty	zł/ha	293	282	303	285	269	356	327	273	211	953	911	815	835	836	833
Dochód z działalności	zł/ha	1072	480	731	2538	1063	400	1590	1568	2105	2177	2247	1982	1409	1882	1794
KOSZTY OGÓŁEM	zł/ha	1345	1328	1759	1892	2391	2739	2622	2871	3198	3262	3193	3118	2940	2960	3034
Koszt produkcji 1 dt pszenicy ozimej	zł/dt	28,62	30,60	39,53	35,36	39,07	44,34	44,40	52,3	57,6	52,4	45,7	48,3	49,4	46,3	56,4
dopłaty (zł/ha) / dochód z działalności (zł/ha)		0,27	0,59	0,41	0,11	0,25	0,89	0,21	0,17	0,10	0,44	0,41	0,41	0,59	0,44	0,46

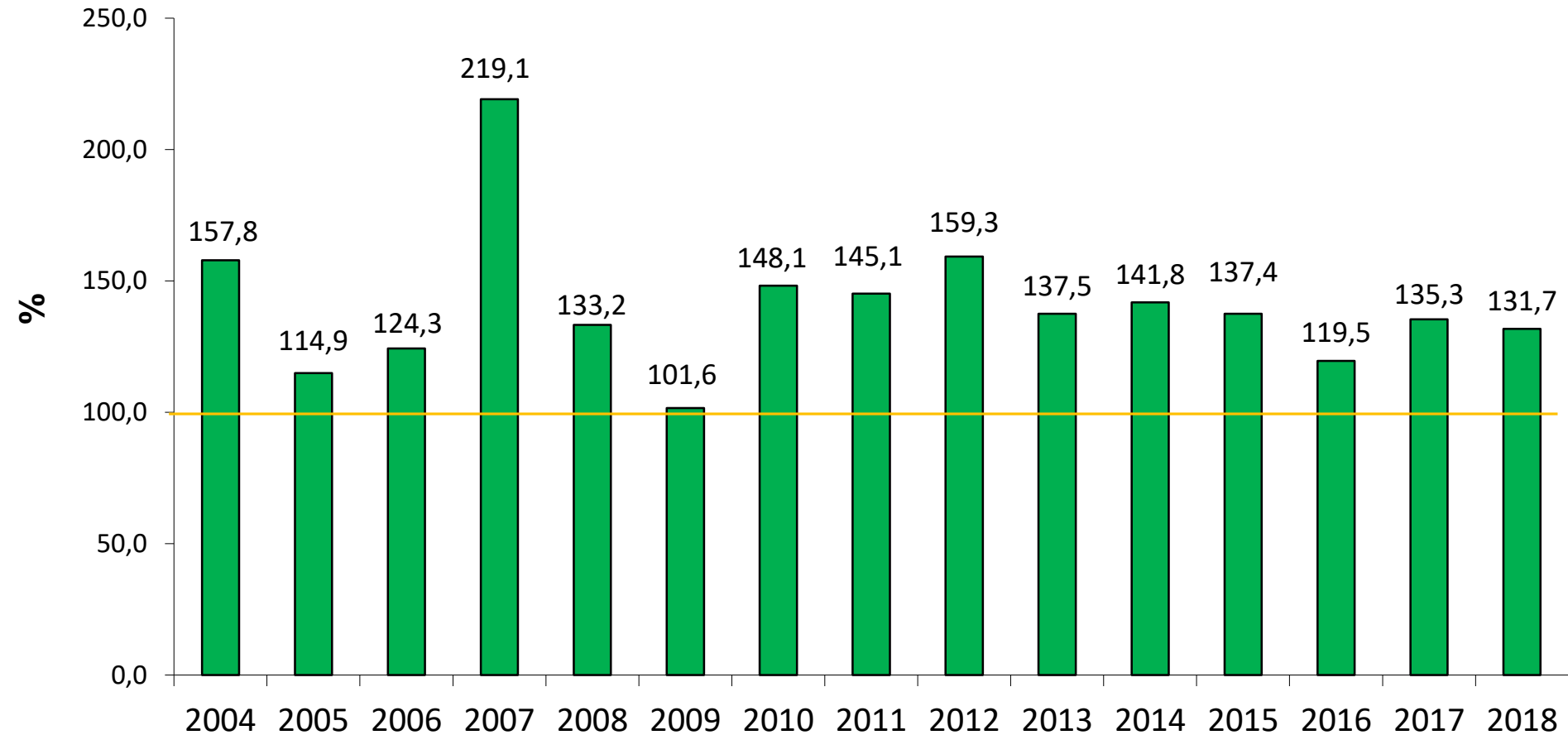
Wyniki ekonomiczne produkcji żyta ozimego w badanych gospodarstwach w latach 2004-2018

		2004	2005	2006	2007	2008	2009	2010	2011	2012	2103	2014	2015	2016	2017	2018
Wartość produkcji ogółem	zł/ha	1258	885	964	1791	1493	1037	1565	1900	2180	1775	1978	1790	1870	2153	2031
Koszty bezpośrednie ogółem	zł/ha	332	330	425	484	628	806	682	578	696	730	677	658	707	701	722
Nadwyżka bezpośrednia bez dopłat	zł/ha	926	555	539	1307	865	232	883	1322	1484	1045	1301	1133	1163	1452	1309
Koszty pośrednie ogółem	zł/ha	673	670	461	490	715	679	701	805	871	735	731	711	821	845	870
Dochód z działalności bez dopłat	zł/ha	253	-115	79	817	150	-447	182	517	613	310	570	422	342	607	438
Dopłaty	zł/ha	293	282	303	285	269	356	327	274	212	963	911	830	844	844	841
Dochód z działalności	zł/ha	547	167	382	1102	419	-90	509	791	825	1273	1481	1252	1185	1452	1279
KOSZTY OGÓŁEM	zł/ha	1005	1000	886	974	1343	1484	1383	1382	1567	1465	1409	1368	1528	1545	1593
Koszt produkcji 1 dt żyta ozimego	zł/dt	29,39	33,56	36,76	33,94	36,78	38,81	41,12	47,82	47,06	40,92	35,76	39,31	40,10	37,68	49,17
dopłaty (zł/ha) / dochód z działalności (zł/ha)		0,54	x	0,79	0,26	0,64	x	0,64	0,35	0,26	0,76	0,62	0,66	0,71	0,58	0,66

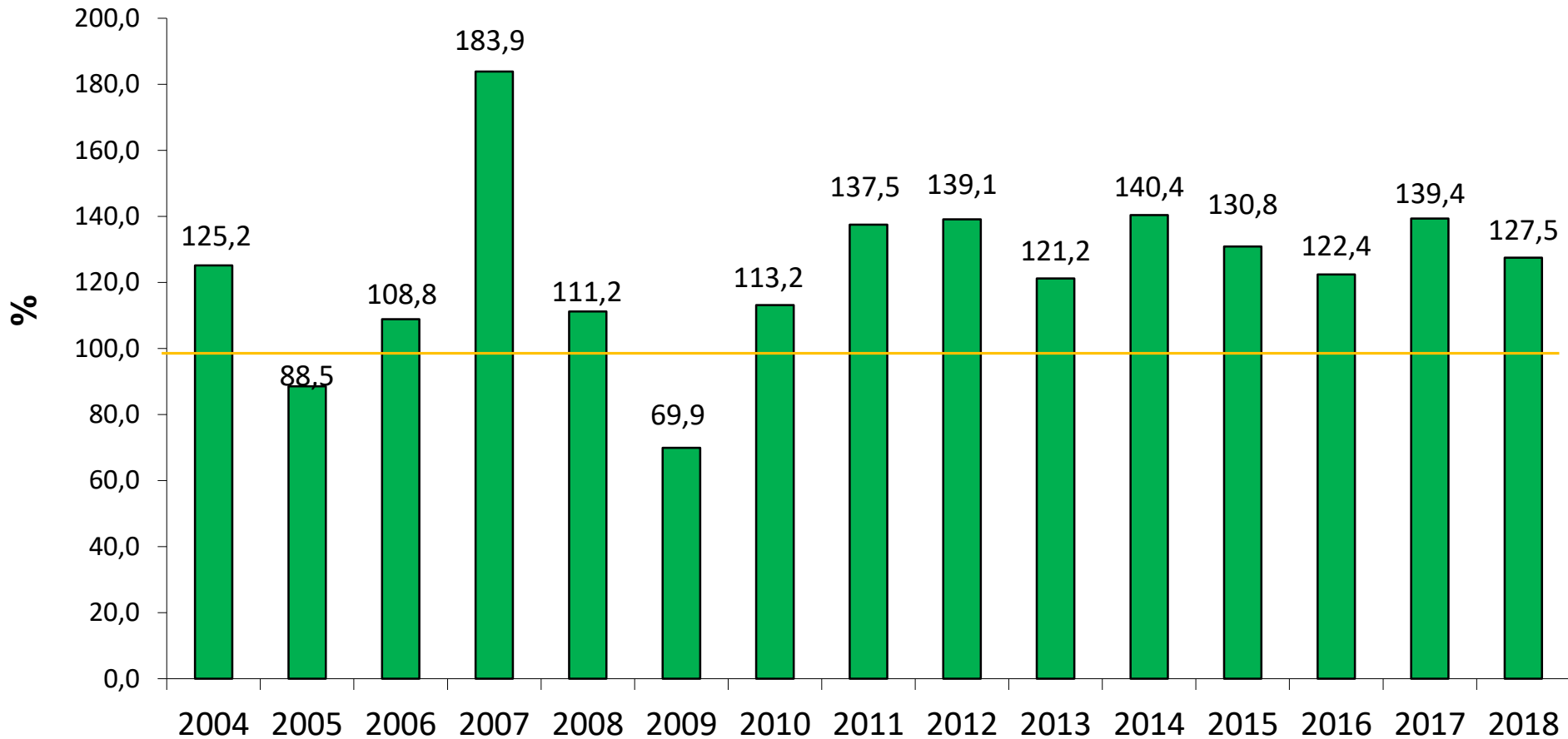
Wyniki ekonomiczne produkcji jęczmienia jarego w badanych gospodarstwach w latach 2004-2018

		2004	2005	2006	2007	2008	2009	2010	2011	2012	2013	2014	2015	2016	2017	2018
Wartość produkcji ogółem	zł/ha	1986	1381	1233	2425	2182	1635	2067	2839	3561	2997	2925	2675	2725	3048	2665
Koszty bezpośrednie ogółem	zł/ha	639	655	554	623	850	795	696	881	971	1028	1001	894	901	878	894
Nadwyżka bezpośrednia bez dopłat	zł/ha	1347	726	679	1802	1332	840	1371	1958	2590	1969	1924	1782	1824	2171	1771
Koszty pośrednie ogółem	zł/ha	817	838	833	798	861	755	777	1023	1110	1186	1185	1065	1070	1093	1132
Dochód z działalności bez dopłat	zł/ha	530	-112	-154	1004	471	84	594	935	1480	783	739	717	754	1078	639
Dopłaty (płatność uzupełniająca)*	zł/ha	137	132	314	294	269	356	327	274	211	947	911	839	855	856	852
Dochód z działalności	zł/ha	667	20	160	1298	740	441	921	1208	1691	1730	1650	1556	1609	1934	1491
<i>KOSZTY OGÓŁEM</i>	zł/ha	<i>1456</i>	<i>1493</i>	<i>1387</i>	<i>1421</i>	<i>1711</i>	<i>1550</i>	<i>1473</i>	<i>1905</i>	<i>2081</i>	<i>1731</i>	<i>2186</i>	<i>1958</i>	<i>1971</i>	<i>1971</i>	<i>2027</i>
Koszt produkcji 1 dt jęczmienia jarego	zł/dt	30,02	33,85	39,29	38,51	51,69	36,17	37,36	47,27	45,34	39,07	43,90	44,00	40,81	38,50	50,93
dopłaty (zł/ha) / dochód z działalności (zł/ha)		0,21	x	x	0,23	0,36	0,81	0,36	0,23	0,12	0,55	0,55	0,54	0,53	0,44	0,57

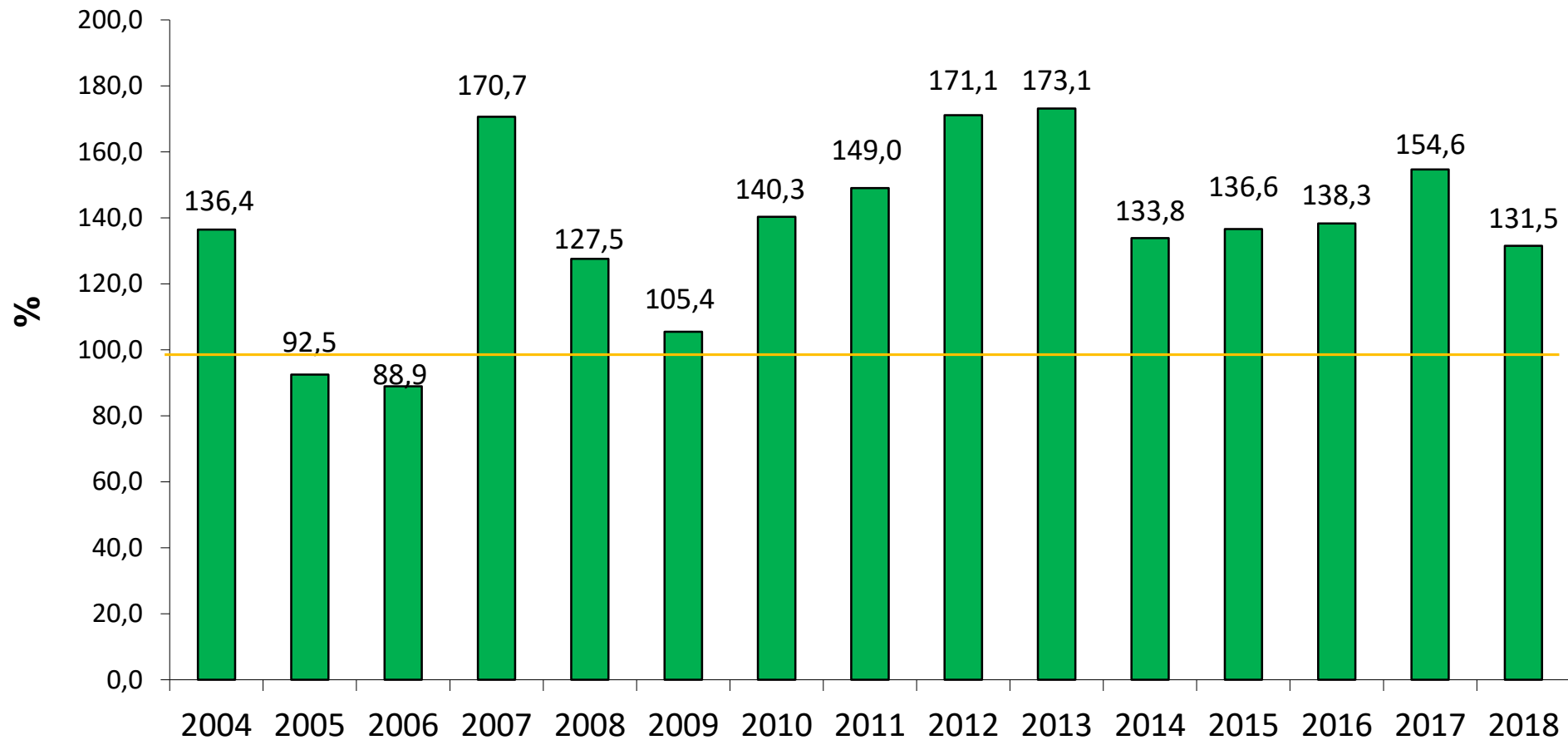
Opłacalność produkcji pszenicy ozimej w badanych gospodarstwach w latach 2004-2018



Opłacalność produkcji żyta ozimego w badanych gospodarstwach w latach 2004-2018



Opłacalność produkcji jęczmienia jarego w badanych gospodarstwach w latach 2004-2018



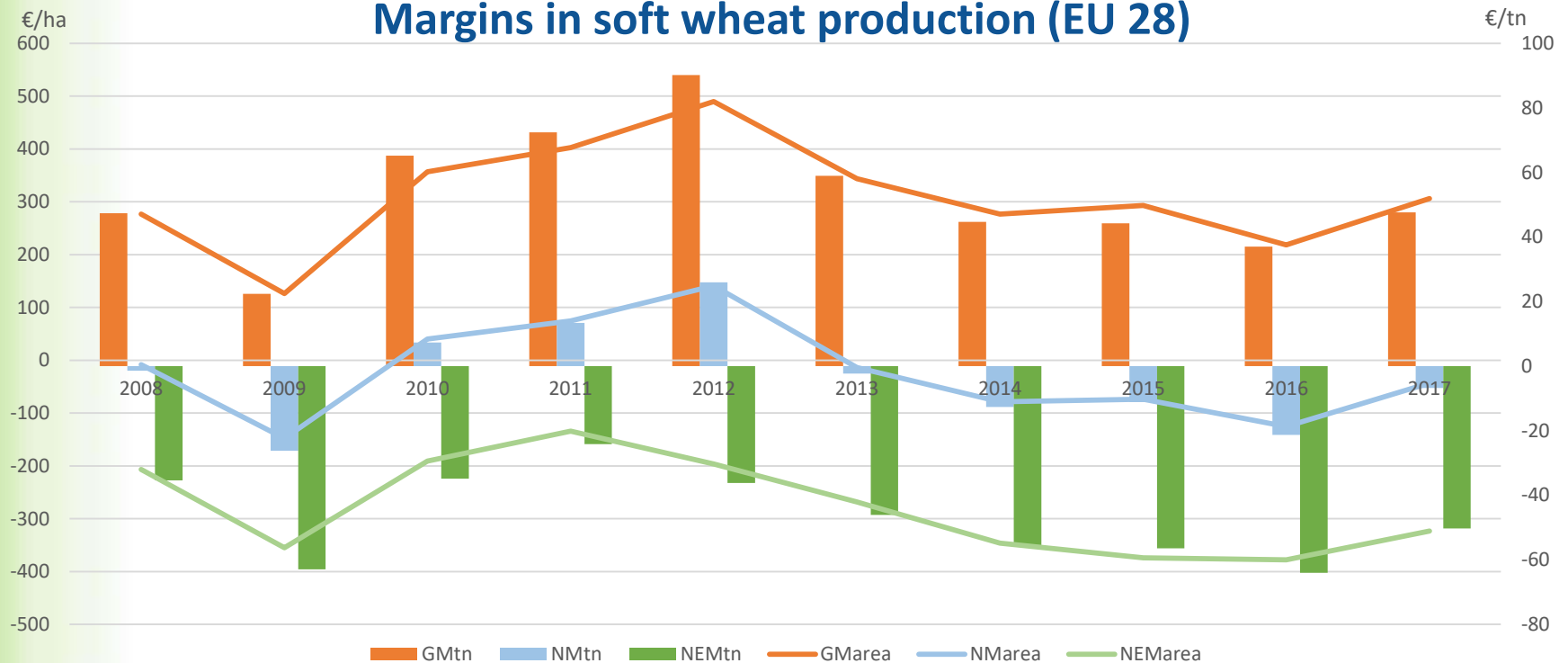
Podsumowanie

- Badania systemu AGROKOSZTY dowodzą, że w latach 2004-2018 uprawa pszenicy ozimej, żyta ozimego i jęczmienia jarego na ogół umożliwiła osiągnięcie dochodu z działalności w badanych gospodarstwach. W rozpatrywanym okresie najwyższy jego poziom uzyskano w 2012 roku, głównie dzięki najwyższej cenie sprzedaży ziarna tych zbóż.
- Poziom kosztów ogółem związanych z uprawą badanej działalności produkcyjnej w rozpatrywanych latach kształtował się następująco:
 - ✓ pszenica ozima – 1328 – 3262 zł/ha,
 - ✓ żyto ozime – 886-1593 zł/ha,
 - ✓ jęczmień jary – 1387 – 2186 zł/ha.
- Poziom kosztu produkcji 1 dt ziarna badanych zbóż był następujący:
 - ✓ pszenica ozima – 28,62-57,60 zł,
 - ✓ żyto ozime – 29,39-49,17 zł,
 - ✓ jęczmień jary – 30,02-51,69 zł.

Podsumowanie

- Przeprowadzona analiza uwidoczniała duży wpływ dopłat na poziom dochodu – relacja dopłat do dochodu z działalności w zależności od roku badań wynosiła:
 - ✓ pszenica ozima – 0,10-0,89;
 - ✓ żyto ozime – 0,26-0,79;
 - ✓ jęczmień jary – 0,12-0,81.
- Biorąc pod uwagę wyniki wskaźnika opłacalności stwierdzono, że w całym okresie badań uprawa pszenicy ozimej była opłacalna (najbardziej w 2007 roku, relatywnie niskie koszty ogółem). W przypadku żyta ozimego i jęczmienia jarego produkcja także na ogół była opłacalna, jednak stratę odnotowano w 2005 i 2009 roku dla żyta ozimego oraz w 2005 i 2006 roku dla jęczmienia jarego (najśłabsze wyniki produkcyjno-cenowe).

Margins in soft wheat production (EU 28)



Gross Margin = Receipts (revenue) per ha/tn; without subsidies – operating costs per ha/tn
[Operating costs = fuel, electricity, water, fertilisers, machinery, seeds, contract work, etc]

Net Margin = Gross margin – depreciation – external factors (wages, rent, interests)

Net economic margin (after own factors) = Net margin – imputed own factors costs (family labour cost & own capital cost)



INSTYTUT EKONOMIKI ROLNICTWA
I GOSPODARKI ŻYWNOŚCIOWEJ
PAŃSTWOWY INSTYTUT BADAWCZY



Zapraszamy na strony

www.ierigz.waw.pl

www.agrokoszty.pl

E-mail: Marcin.Zekalo@ierigz.waw.pl